



BGFIBank

votre partenaire pour l'avenir



GROUPE BGFIBank
COMMUNICATION SUR LE PROGRÈS
2020



NOUS SOUTENONS
LE PACTE MONDIAL





SOMMAIRE

À PROPOS DE CE DOCUMENT	4
DÉCLARATION D'ENGAGEMENT DU PDG AU SECRÉTAIRE GÉNÉRAL DES NATIONS UNIES	5
LE GROUPE BGFIBank AU FIL DE 50 ANS D'HISTOIRE	6
BGFIBank : UN GROUPE FINANCIER AFRICAIN POUR LE MONDE	7
LE PACTE MONDIAL DES NATIONS UNIES EN BREF	11
LA MISE EN ŒUVRE DES 10 PRINCIPES	13
LES DROITS DE L'HOMME : L'HUMAIN AU CŒUR DE DE LA STRATÉGIE	14
▪ Les droits de l'homme au cœur de la culture d'entreprise	14
▪ Loxia forme son personnel à la culture d'entreprise	14
▪ Engager la responsabilité des partenaires	15
LE DROIT DU TRAVAIL : LA VALORISATION DU CAPITAL HUMAIN	16
▪ La protection de la sante et la sécurité des collaborateurs, une priorité	17
▪ Une politique sociale juste et motivante	17
▪ BGFIBank Gabon ouvre un restaurant d'entreprise pour son personnel	18
▪ BGFIBank Gabon met en place l'actionnariat salarié	18
▪ La diversité des talents : un moteur pour le Groupe BGFIBank	19
▪ Le développement des compétences et la formation au service de l'excellence	19
▪ Les relations sociales	20
▪ Des programmes de mobilisation pour valoriser les compétences internes	21
▪ BGFIBank Guinée met en place un comité de rémunération	21
LE RESPECT DE L'ENVIRONNEMENT : MAITRISER ET RÉDUIRE L'EMPREINTE ENVIRONNEMENTALE	22
▪ Un groupe éco responsable	23
▪ BGFIBank Gabon renouvelle la certification de son système de management ISO 14001 version 2015	24
▪ BGFIBank Cameroun organise une formation sur les achats responsables	25
LA LUTTE CONTRE LA CORRUPTION : LA MAITRISE DES RISQUES	26
▪ L'organisation du contrôle interne	27
▪ Le bilan 2020 en matière de contrôle interne et de maîtrise des risques	29
▪ BGFIBank RDC obtient la certification AML3000 pour la lutte contre le blanchiment et le financement du terrorisme (LAB/FT)	30
▪ BGFIBank Côte d'Ivoire obtient la note A+ de l'agence de notation panafricaine Bloomfield ...	30
▪ BGFIBank Gabon renforce sa fonction risque	31
▪ FINATRA renforce les compétences de son personnel sur le contrôle et la gestion des risques ...	31



À PROPOS DE CE DOCUMENT

Le Pacte Mondial des Nations Unies est la plus large initiative internationale d'engagement volontaire en matière de développement durable.

En adhérant au Pacte Mondial des Nations Unies depuis 2006, le Groupe BGFIBank s'est engagé - aux côtés des milliers d'autres participants répartis dans plus de 100 pays - à aligner ses opérations et sa stratégie sur 10 principes universellement acceptés touchant quatre thèmes : les droits de l'Homme, les conditions de travail, l'environnement et la lutte contre la corruption.

Le Groupe soutient et met en œuvre ces 10 principes et communique annuellement ses progrès dans la mise en œuvre de ces principes à ses parties prenantes.

Ce rapport est en ligne avec le Niveau Actif du Pacte Mondial et il décrit nos actions pour chacun de ces 10 principes.

L'information contenue dans la COP 2020 du Groupe BGFIBank provient du rapport annuel 2020 (Document de référence) et des informations communiquées par chacune des filiales du Groupe.

La Communication sur le progrès 2020 du Groupe BGFIBank est disponible sur le site institutionnel du Groupe (www.groupebgfibank.com) et envoyée à chaque personne qui en fait la demande.



DÉCLARATION D'ENGAGEMENT DU PDG AU SECRÉTAIRE GÉNÉRAL DES NATIONS UNIES



Monsieur le Secrétaire Général,

Le Groupe BGFIBank est membre du pacte mondial des nations unies depuis 2006, cela fait donc 14 ans que nous œuvrons à construire avec nos parties prenantes, un développement économique et social durable basé sur des valeurs humaines et éthiques fortes qui constituent le socle de notre modèle d'entreprise : le travail, l'intégrité, la transparence, la responsabilité et l'esprit d'équipe.

Malgré un contexte de crise sanitaire et économique mondiale qui n'a pas épargné les régions d'Afrique et d'Europe dans lesquelles le Groupe BGFIBank développe sa présence, nous pouvons relever, avec une fierté partagée, la résilience dont ont fait preuve les femmes et les hommes qui composent notre capital humain, ainsi que la parfaite maîtrise des risques de gestion.

Nous avons clôturé, en 2020, dans d'excellentes conditions notre projet d'entreprise « Excellence 2020 » et nous démarrons avec confiance et enthousiasme notre nouveau projet « Dynamique 2025 ». Riche en ambitions, ce nouveau plan stratégique entend conforter le statut de leader du Groupe BGFIBank dans ses différents métiers : la Banque de Financement des Entreprises, la Banque Commerciale, la Banque Privée et la Gestion d'Actifs, ainsi que les Services Financiers Spécialisés et l'Assurance.

Nous sommes conscients que notre engagement aux 10 principes du pacte mondial des Nations Unies constitue un véritable moteur de performance pour l'atteinte de nos objectifs ambitieux, c'est donc avec joie et fierté que je réaffirme, pour la 15ème année consécutive, notre engagement collectif à respecter les 10 Principes du Pacte Mondial des Nations Unies et à contribuer activement à l'atteinte des 17 objectifs de Développement Durable.

Libreville, le 6 septembre 2021

Henri Claude OYIMA
Président-Directeur
Général
Groupe BGFIBank



LE GROUPE BGFIBank

AU FIL DE 50 ANS D'HISTOIRE



À LA CROISÉE DES CHEMINS

- Henri-Claude Oyima, jeune cadre gabonais de 28 ans prend les rennes de la banque en qualité d'administrateur-directeur général
- Des capitaux privés intègrent majoritairement l'actionariat de la banque

1971-1984

NAISSANCE D'UNE BANQUE

- La banque est née en avril 1971 à Libreville pour bénéficier de l'exploitation pétrolière naissante qui laisse entrevoir un fort potentiel de développement économique



1985-1990

1991-2000

L'ÉVOLUTION VERS L'EXCELLENCE

- La banque prend le nom de BGFIBank
- Finatra, la filiale spécialiste du crédit à la consommation est créée
- Création de BGFIBank Congo
- Lancement de la démarche qualité

L'ÈRE DE L'EXPANSION

- Projet d'entreprise Ambitions 2010 suivi de CAP 2015
- Ratification du Pacte Mondial des Nations Unies
- Création de la Fondation BGFIBank, de BGFIBourse, de LOXIA et de BGFICapital
- Ouverture vers l'Europe : BGFIBank Europe est créée
- En Afrique, de nouvelles filiales voient le jour : BGFIBank Guinée équatoriale, BGFIBank Madagascar, BGFIBank Bénin,
- BGFIBank São Tomé-et-Principe et BGFIBank RDC
- Changement de l'identité visuelle du Groupe BGFIBank
- Certification ISO 9001 de BGFIBank Gabon et BGFIBank Congo
- Création de BGF I Holding Corporation, société tête de groupe

CAP SUR UNE NOUVELLE DYNAMIQUE !

- BGFIBank fête ses 50 ans
- Inauguration du nouveau siège de BGF I Holding Corporation



2001-2010

2011-2020

2021

L'ÈRE DE LA TRANSFORMATION

- Lancement du projet d'entreprise Excellence 2020
- Création de BGFIBank Cameroun, BGFIBank Côte d'Ivoire et BGFIBank Sénégal
- Lancement d'une offre digitale
- Meilleure banque africaine lors de l'African Investments Forum & Awards
- Meilleure banque d'Afrique centrale pour la 3e année consécutive par les trophées Afrikan Banker
- Récompensé par le Groupe NSIA pour le partenariat historique
- Certification ISO 9001-2015 de BGFIBank Gabon, BGFIBank Congo et BGFIBank Côte d'Ivoire
- Certification PCI DSS de BGFIBank Gabon et BGFIBank Côte d'Ivoire
- BGF I Holding Corporation, BGFIBank Côte d'Ivoire et BGFIBank Gabon notées A+ par Bloomfield Investment Corporation



BGFIBank : UN GROUPE FINANCIER AFRICAIN POUR LE MONDE

Une expertise reconnue

Depuis le lancement de son projet d'entreprise « Excellence 2020 » en 2014 dont l'objectif était de faire du Groupe un acteur de référence sur ses marchés, un acteur toujours plus innovant à la marque distinctive, le groupe BGFIBank n'a cessé de jouer la performance afin d'atteindre l'excellence dans les 4 axes qui constituent ses fondements à savoir Excellence Humaine, Excellence Organisationnel, Excellence Commerciale et Excellence prévisionnelle. Ce modèle d'entreprise a trouvé sa première reconnaissance en 2016 avec le Prix « Banque Africaine de l'année », obtenue à l'occasion du Africa CEO Forum.

En 2019, malgré un contexte général d'incertitudes, le Groupe BGFIBank est resté dans sa dynamique de l'excellence avec une unique ambition de « construire un Groupe financier Africain pour le monde ». Le Groupe est fortement engagé à contribuer au dynamisme économique dans ses 12 pays d'implantation en participant au renforcement constant de l'inclusion bancaire sur le continent. Ce positionnement pour l'excellence a encore une fois été couronné de succès vue qu'en 2019, le Groupe a obtenu pas moins de 8 distinctions internationales.



Sacré **meilleure banque africaine** lors de l'African Investments Forum & Awards



Sacré **meilleure banque d'Afrique centrale** trophée Afrikan Banker



Récompensé par le Groupe NSIA pour le partenariat historique



Certification PCIDSS de BGFIBank Côte d'Ivoire



Certification ISO 9001-2015 de BGFIBank Côte d'Ivoire



Certification ISO 9001-2015 de BGFIBank Congo



Une expertise multi métiers

Le Groupe BGFIBank a toujours su, depuis sa création en 1971 au Gabon, associer croissance et performance financière grâce à une adaptation permanente aux attentes du marché et aux exigences réglementaires.

C'est par une approche globale que le Groupe entend répondre à chaque segment de clientèle via une offre dédiée, du petit commerçant à l'Etat en passant par les PME-PMI, la clientèle privée haut de gamme, les particuliers salariés, les organismes institutionnels, les groupes multinationaux et les grandes entreprises. Le Groupe BGFIBank a intégré quatre pôles métiers distincts qui répondent à un large spectre de problématiques :

- La banque commerciale "BGFIBank" qui propose quatre types d'offres bancaires à savoir la banque des entreprises, la banque de détail, la banque privée et la banque des états et des organismes institutionnels ;
- La banque d'investissement "BGFI Investment Banking" et ses trois lignes d'activité que sont l'ingénierie financière, le conseil et le courtage en bourse ;
- Les Services Financiers Spécialisés : "Finatra" qui propose le crédit à la consommation, le crédit d'équipement, le crédit-bail leasing et l'affacturage et "LOXIA" qui propose des services de micro finance.
- L'assurance avec "Assinco" qui propose ses services dans les domaines de l'IARDT et de la Vie.
- Le centre de services partagés



PRÉSENCE DANS LE MONDE

- Afrique Centrale
- Afrique de l'Ouest
- Europe
- Océan Indien



LEADERSHIP

1^{er} groupe financier en Afrique centrale



UN GROUPE MULTI MÉTIERS

- Banque commerciale
- Banque d'investissement
- Services financiers spécialisés
- Assurance



DES VALEURS FORTES

- Travail
- Intégrité
- Transparence
- Responsabilité
- Esprit d'équipe



GOUVERNANCE

- Un actionariat diversifié
- Un organe délibérant adapté à la dimension internationale du Groupe
- Un organe exécutif qui promeut la responsabilité et l'éthique





Notre vision

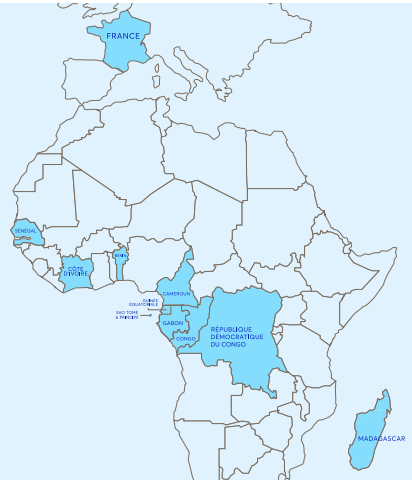
Construire un Groupe financier africain pour le monde.

Notre idéal

La recherche perpétuelle de l'Excellence. Dans sa quête du plus haut degré de performance et de service, le Groupe BGFIBank investit une énergie sans cesse renouvelée.

Nos implantations

Un modèle d'organisation en filiale nous permet d'assurer la proximité auprès de nos clients et de nos collaborateurs. Démontrant notre capacité à accompagner nos clients à l'international et à nous installer dans de nouveaux pays, nous sommes aujourd'hui présents dans 12 pays : **Bénin, Cameroun, Centrafrique, Congo, Côte d'Ivoire, France, Gabon, Guinée Equatoriale, Madagascar, République Démocratique du Congo, Sao-Tomé et Principe, Sénégal.**



Un groupe engagé et responsable

Le Groupe BGFIBank se positionne comme une organisation responsable qui inscrit sa démarche entrepreneuriale dans un processus permanent de progrès au service des économies dans lesquelles rayonnent ses différentes filiales. Ce processus de progrès prend en compte toutes les composantes de la "responsabilité sociétale" auxquelles le groupe adhère depuis de nombreuses années, conciliant croissance économique et développement durable :

- La construction d'une croissance économique durable basée sur une vision de long terme avec la mise en oeuvre de plans stratégiques quinquennaux.
- L'adhésion en 2006 aux 10 principes du Pacte mondial des Nations Unies, relatifs aux droits de l'Homme, au droit du travail, à la protection de l'environnement et à la lutte contre la corruption.
- L'intégration du Système de Management par la Qualité selon la norme internationale ISO 9001 et le fonctionnement selon le modèle EFQM au sein de la holding, place la satisfaction client au centre des priorités.
- L'adoption du Système de Management Environnemental (SME) selon les exigences de la norme ISO 14001 repose sur trois engagements fondamentaux relatifs au respect de la réglementation environnementale, à la prévention des pollutions et à l'amélioration continue des performances environnementales.
- La mise en œuvre du Système de Management de la Santé et de la Sécurité au Travail basé sur les exigences du référentiel OHSAS 18001, garantit aux collaborateurs, aux clients, aux entreprises et à tous ceux qui fréquentent les locaux des sociétés du groupe, des conditions de travail sécurisantes, motivantes et aptes à optimiser l'efficacité individuelle.
- Le développement d'une gestion engagée et loyale du capital humain du groupe par le recrutement et la formation des collaborateurs, la promotion de la diversité, la gestion solidaire de l'emploi, la non-discrimination, l'attachement à un dialogue social de qualité.
- La création et le développement de BGFI Business School, le Groupe BGFIBank entend confirmer son rôle au service du développement humain par la formation et l'encadrement des hauts potentiels en Afrique.
- La création et le développement d'une fondation, la Fondation BGFIBank, engagée dans l'éducation et la formation, notamment des plus démunis, dans l'ensemble des pays d'implantation du groupe.

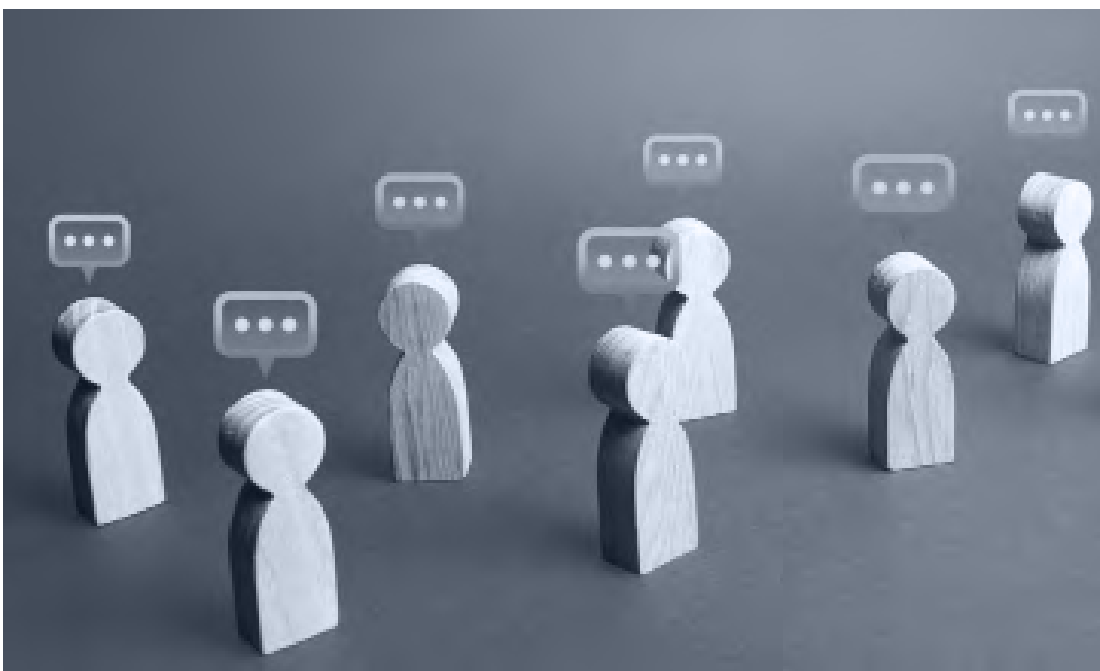


NOUS SOUTENONS
LE PACTE MONDIAL



LE PLAN STRATÉGIQUE « EXCELLENCE 2020 » PORTE ÉGALEMENT UNE VISION DÉCLINÉE EN 4 AXES STRATÉGIQUES :

- L'Excellence Commerciale : Les meilleurs métiers et produits pour un financement adapté de l'Economie ;
- L'Excellence Humaine : Les meilleurs talents à tous les niveaux partageant le même sens de la responsabilité ;
- L'Excellence Organisationnelle : Les meilleurs systèmes pour bien structurer l'entreprise et la porter vers l'avant ;
- L'Excellence Prévisionnelle : Les meilleurs dispositifs de contrôle de risques internes et externes.



Des valeurs fédératrices

Au-delà de la déontologie du banquier qui nous impose certains devoirs, nos valeurs sont à la fois un état d'esprit, une culture et une manière d'être qui animent le personnel et encadrent les comportements. Cinq valeurs guident nos actions dans la mise en oeuvre de notre Projet d'Entreprise :

- **Travail** : Il désigne l'effort et l'implication nécessaire pour satisfaire les parties prenantes pour aboutir à l'Excellence. Il permet d'atteindre la performance à tous les niveaux avec une implication forte de chacun, une exigence et une rigueur permanentes.
- **Intégrité** : L'intégrité est l'honnêteté et l'attachement aux règles de conduite du Groupe BGFIBank, qui favorisent des rapports basés sur la confiance.
- **Transparence** : La transparence désigne le modèle de gestion et de gouvernance du Groupe BGFIBank qui s'emploie à communiquer régulièrement ses engagements, ses méthodes et ses résultats.
- **Responsabilité** : La responsabilité est le devoir de répondre d'un fait, c'est le garant de nos valeurs, de nos engagements.
- **Esprit d'équipe** : Avoir l'esprit d'équipe c'est savoir compter sur les autres et surtout ne pas oublier que les autres comptent sur vous; partager une vision commune qui engage l'équipe dans une dynamique ambitieuse au sein de laquelle chacun trouve le sens qu'il souhaite donner à son accomplissement personnel.



LE PACTE MONDIAL DES NATIONS UNIES EN BREF

En adhérant au Pacte Mondial, les entreprises s'engagent à aligner leurs opérations et leurs stratégies sur dix principes universellement acceptés touchant quatre thèmes : les droits de l'Homme, les conditions de travail, l'environnement et la lutte contre la corruption.

Le Pacte Mondial, principale initiative mondiale d'entreprises citoyennes – qui regroupe des milliers de participants répartis dans plus de 100 pays – a pour objectif premier de promouvoir la légitimité sociale des entreprises et des marchés. Adhérer au Pacte Mondial c'est partager la conviction que des pratiques commerciales fondées sur un certain nombre de principes universellement reconnus, contribueront à l'émergence d'un marché mondial plus stable, plus équitable et plus ouvert et de sociétés prospères et dynamiques.



LE PACTE MONDIAL EST ...

- Une initiative à caractère facultatif visant à promouvoir le développement durable et le civisme social
- Un ensemble de valeurs fondées sur des principes universellement acceptés
- Un réseau d'entreprises et d'autres parties prenantes
- Un forum d'apprentissage et d'échange de données d'expérience

LE PACTE MONDIAL N'EST PAS...

- Juridiquement contraignant
- Un moyen de surveiller et de contrôler les entreprises
- Une norme, un système de gestion, ni un code de conduite
- Un organe de réglementation, ni une agence de relations publiques

En adhérant au Pacte Mondial, l'entreprise proclame publiquement son attachement aux dix principes universels de l'initiative et, à ce titre, s'engage :

- 1 À prendre des mesures pour modifier la façon dont elle opère afin que le Pacte Mondial et ses principes s'intègrent à son mode d'administration, à sa stratégie, à sa culture et à ses activités quotidiennes.
- 2 À décrire dans son rapport annuel ou dans un rapport de gestion similaire (par exemple un rapport sur son action du point de vue du développement durable) la manière dont elle applique le Pacte Mondial et ses principes (Communication sur les progrès réalisés).
- 3 À faire campagne en faveur du Pacte Mondial et de ses principes, par le biais de communiqués de presse, de déclarations, etc.

Les entreprises peuvent tirer pleinement parti du principe de la participation en prenant part à des concertations, à des forums d'apprentissage et à des partenariats.



Les 10 principes du pacte mondial

Les entreprises sont invitées à :



DROITS DE L'HOMME

Principe 1 : Promouvoir et respecter la protection du droit international relatif aux droits de l'homme dans leur sphère d'influence ;

Principe 2 : Veiller à ne pas se rendre complices des violations des droits de l'homme



DROIT DU TRAVAIL

Principe 3 : Respecter la liberté d'association et reconnaître le droit de négociation collective ;

Principe 4 : Eliminer toutes les formes de travail forcé ou obligatoire ;

Principe 5 : Abolir effectivement le travail des enfants ;

Principe 6 : Eliminer toute discrimination en matière d'emploi et de profession.



RESPECT DE L'ENVIRONNEMENT

Principe 7 : Adopter le principe de précaution face aux problèmes d'environnement ;

Principe 8 : Prendre des initiatives tendant à promouvoir une plus grande responsabilité en matière d'environnement

Principe 9 : Favoriser la mise au point et la diffusion de technologies respectueuses de l'environnement.



LUTTE CONTRE LA CORRUPTION

Principe 10 : Lutter contre la corruption sous toutes ses formes, y compris l'extorsion de fonds et les pots-de-vin.



La mise
en oeuvre

des **10** principes
du pacte mondial



En adhérant volontairement au Pacte Mondial en 2006, nous nous sommes engagés à soutenir, à traduire en actes et à faire progresser, les dix principes universels du Pacte Mondial.

Comme le prévoit le Bureau du Pacte Mondial, voici les différentes actions mises en place par le Groupe concernant l'ensemble des thèmes du Pacte Mondial pour l'année 2020. Ces actions décrivent les efforts du Groupe à contribuer activement en tant que Groupe financier africain pour le monde, à l'atteinte des 17 Objectifs de Développement Durable.



LES DROITS DE L'HOMME : L'humain au cœur de la stratégie

PRINCIPE 1 : PROMOUVOIR ET RESPECTER LA PROTECTION DU DROIT INTERNATIONAL RELATIF AUX DROITS DE L'HOMME DANS LEUR SPHÈRE D'INFLUENCE ;

PRINCIPE 2 : VEILLER À NE PAS SE RENDRE COMPLICES DES VIOLATIONS DES DROITS DE L'HOMME

Les droits de l'homme au cœur de la culture d'entreprise

Le Groupe BGFIBank fait du respect des droits de l'homme un outil commun qui fait partie intégrante de sa culture d'entreprise et s'engage à promouvoir dans sa sphère d'influence les valeurs indivisibles et universelles de dignité, de liberté, d'égalité, de solidarité, de citoyenneté et de justice.

L'engagement du groupe en faveur des droits de l'Homme est une exigence réglementaire qui est relayée par un ensemble de documents internes de référence comme :

- le Règlement intérieur,
- le Code de déontologie
- les Accords d'entreprise.

Le code de déontologie Groupe ainsi que l'ensemble de ces documents sont mis à disposition du personnel à travers l'intranet. Par ailleurs ces documents constituent le package d'intégration remis à chaque nouvel employé afin de lui permettre de se familiariser à la culture d'entreprise. Chaque année, les filiales du groupe organisent la journée annuelle d'intégration à laquelle participent les nouveaux salariés.

Loxia forme son personnel à la culture d'entreprise

La culture d'entreprise du Groupe BGFIBank constitue un véritable socle sur lequel repose le fonctionnement de l'ensemble de nos entités et de leurs équipes. Au-delà de la déontologie du banquier qui nous impose certains devoirs, nos valeurs sont à la fois un état d'esprit, une culture et une manière d'être qui animent les collaborateurs et encadrent les comportements de chacun. A cet effet, Loxia a organisé un séminaire de formation via « Microsoft teams » de l'ensemble de son personnel aux valeurs du groupe.

Engager la responsabilité des partenaires

Le Groupe BGFIBank considère le respect des Droits de l'homme en général, et le respect des droits des enfants en particulier comme un enjeu majeur. Son cadre de référence est constitué de la Déclaration Universelle des Droits de l'Homme, ainsi que des dix principes directeurs sur les Droits de l'enfant.

Conscient que son engagement porte également sur le partage des valeurs RSE auprès de ses partenaires commerciaux, le Groupe a mis l'accent sur la sensibilisation de ses parties prenantes en intégrant une clause spécifique dans l'ensemble de ses contrats. Cette clause concerne notamment le respect de la législation applicable aux droits de l'Homme et à la protection des enfants. Il s'assure ainsi que ses collaborateurs, ses fournisseurs ou ses partenaires respectent toujours ces droits dans la conduite de leurs activités.

En 2020, 100% des prestataires intervenants sur les projets immobiliers à BGFIBank Gabon ont été évalués. Cette évaluation a porté notamment sur le respect des droits de l'homme : respects des procédures d'hygiène et de sécurité de leurs personnels intervenants, la protection de l'environnement, le travail des enfants mineurs, le travail forcé, etc.

ARTICLE 11 - ENVIRONNEMENT, DROITS HUMAINS, NORMES, LUTTE ANTI-BLANCHIMENT, LUTTE CONTRE LE FINANCEMENT DU TERRORISME

Les Parties accordent une place centrale au respect des normes environnementales, sociales et éthiques. Elles s'engagent à :

- (a) appliquer la législation relative à la protection de l'environnement et à promouvoir les actions écologiques ; à veiller à ce que le matériel et équipements qu'elles utilisent et les prestations qu'elles accomplissent soient conformes aux normes environnementales ;
- (b) favoriser la mise en place d'un plan d'actions de maîtrise des risques de pollution en cas d'utilisation des substances, matériaux ou procédés polluants ; à mettre en place une procédure de recyclage du matériel usagé et des déchets ;
- (c) appliquer la législation en droit du travail, notamment en matière d'hygiène, de sécurité et de santé au travail, et à ne pas avoir recours au travail forcé et au travail des enfants ; (d) appliquer la législation en matière de lutte contre la corruption, le blanchiment de capitaux et le financement du terrorisme.

Chaque Partie s'engage à respecter la philosophie d'intervention et l'éthique de l'autre Partie. Tout manquement au respect de cette obligation ou tout fait susceptible de causer un préjudice à l'une des Parties, au regard de ces clauses, entraîne la résiliation de plein droit du contrat.



LE DROIT DU TRAVAIL : Valorisation du Capital Humain



PRINCIPE 3 : RESPECTER LA LIBERTÉ D'ASSOCIATION ET RECONNAITRE LE DROIT DE NÉGOCIATION COLLECTIVE;

PRINCIPE 4 : ELIMINER TOUTES LES FORMES DE TRAVAIL FORCÉ OU OBLIGATOIRE ;

PRINCIPE 5 : ABOLIR EFFECTIVEMENT LE TRAVAIL DES ENFANTS ;

PRINCIPE 6 : ELIMINER TOUTE DISCRIMINATION EN MATIÈRE D'EMPLOI ET DE PROFESSION.



Dans la continuité de sa politique de valorisation de son Capital humain, le Groupe BGFIBank a apporté, au cours de l'exercice 2020, une attention particulière au suivi de son personnel, dans une année marquée par une crise sanitaire majeure.

Conscient de sa responsabilité sociale envers ses collaborateurs et soucieux de maintenir une disponibilité permanente de son Capital humain, le groupe a su déployer les dispositifs nécessaires à la finalisation des objectifs du volet « Excellence Humaine » de son projet d'entreprise « EXCELLENCE 2020 ». L'adoption du projet d'entreprise « DYNAMIQUE 2025 » dont le deuxième pilier « Transformer le capital humain » met l'accent et porte la priorité sur la valorisation et le développement du capital humain notamment à travers quatre objectifs stratégiques : construire un parcours collaborateurs enrichi ; transformer le Groupe BGFIBank en « organisation apprenante » ; accroître la productivité du capital humain du groupe ; et affermir l'adhésion aux valeurs du Groupe BGFIBank.

La protection de la santé et la sécurité des collaborateurs, une priorité

Employeur solidaire et engagé envers son personnel, le Groupe BGFIBank a fait de la protection sanitaire et sociale de ses salariés une priorité en 2020 en mettant en place un dispositif important de lutte contre la Covid-19 dans l'ensemble de ses sites d'implantations. Parmi les actions mises en place on compte :

- Mise en place des outils de travail à distance (plateforme "Microsoft Teams" déployée dans l'ensemble du Groupe)
- Mise en place de comités de crise ;
- Généralisation des tests de dépistage à période fixe pour l'ensemble du personnel ;
- Mise en place d'un dispositif complet de protection physique des salariés et des partenaires contre la Covid-19 (masques, gants, gel hydro alcoolique) ;
- Sensibilisation du personnel et des clients sur le respect des mesures barrières et aménagement des espaces de travail ;
- Désinfection périodique des bureaux et des agences bancaires en vue de limiter la propagation de la covid-19 ;
- Réalisation des visites médicales de reprise du travail pour s'assurer que les salariés ne sont pas porteurs de la Covid-19 entièrement financés par le Groupe ;
- Etc.

Une politique sociale juste et motivante

L'ensemble de ces actions mises en œuvre au sein du Groupe a permis de maîtriser la propagation du virus et d'assurer la continuité des activités et du service à la clientèle.

En tant qu'employeur conscient de la valeur de son capital humain, le groupe BGFIBank n'a pas voulu que cette crise sanitaire le pénalise. Ainsi, les acquis sociaux ont été maintenus et aucun plan social ni de réduction de salaire n'a eu lieu en 2020. Chaque salarié a, en outre, reçu une prime de fin d'année. L'objectif est clairement défini : offrir un cadre de travail épanouissant afin de maintenir un climat social apaisant, et une politique sociale qui s'étend aux familles des collaborateurs. A cet effet les collaborateurs du Groupe BGFIBank bénéficient d'un environnement de travail stimulant, exempt de toute forme de discrimination et de harcèlement. Pour favoriser l'épanouissement de son personnel, le Groupe a mis en place un certain nombre d'avantages :

- La couverture santé pour son personnel et ses ayant droits ;
- Le soutien aux frais de scolarité : prime de rentrée, crédit à taux zéro, etc.
- L'intervention dans les frais lors des grands événements de la vie (mariage, naissance, décès) voire en cas d'incapacité de travail ;
- La mise à disposition d'une épargne retraite complémentaire : lorsqu'un collaborateur part à la retraite, le Groupe double la somme épargnée.
- La signature des partenariats avec des promoteurs immobiliers et l'octroi des crédits immobiliers en faveur de son personnel.



BGFIBank Gabon ouvre un restaurant d'entreprise pour son personnel

Afin d'assurer le bien-être de ses employés, BGFIBank Gabon a mis en place un restaurant d'entreprise gratuit au siège social et une prime de panier pour le personnel sur les sites distants.

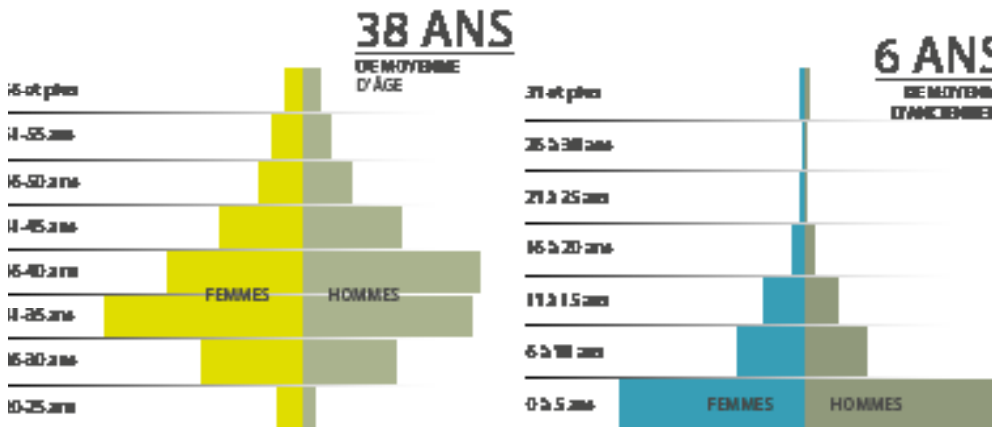


BGFIBank Gabon met en place l'actionnariat salarié

Employeur solidaire et responsable, conscient que sa ressource humaine est le capital au cœur de son développement, BGFIBank Gabon a ouvert son capital social aux salariés en offrant à chacun des 527 salariés 50 actions. La mise en place de ce dispositif présente l'avantage de fidéliser les salariés et d'aligner leurs intérêts, ainsi que ceux des managers, sur les objectifs de développement de la banque, d'améliorer la cohésion d'équipe tout en bénéficiant d'un actionnariat stable, impliqué et mieux consolidé.



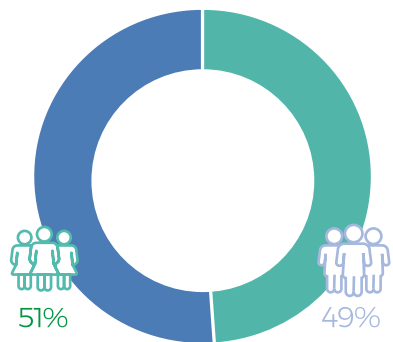
La diversité des talents : un moteur pour le Groupe BGFIBank



ÉGALITÉ DES GENRES

Employeur responsable, ouvert et solidaire, le Groupe BGFIBank déploie des dispositifs innovants pour encourager la mixité, selon la diversité de ses talents et accompagner leur développement. Le Groupe lutte contre toute forme de discrimination et promeut l'égalité des chances dès l'embauche et tout au long du parcours de ses collaborateurs.

En 2020, il est resté fidèle à sa politique Ressources humaines en matière de parité hommes/ femmes. La représentativité des femmes à des postes de directeur, un des axes majeurs de la politique en faveur de l'égalité, progresse régulièrement. Avec un effectif total composé à 49% d'hommes et 51% de femmes, l'objectif visé par l'ONU «pour un monde 50/50 en 2030», est atteint maintenu au sein du Groupe BGFIBank. À compétences égales, le Groupe BGFIBank n'hésite pas à responsabiliser des femmes, à tous les échelons. Seul leitmotiv : avoir les meilleurs talents à tous les niveaux, avec le même sens des responsabilités.



DIVERSITÉ GÉNÉRATIONNELLE

En 2020, la moyenne d'âge au sein du Groupe BGFIBank est de 38 ans, 49,5 % de l'effectif ayant moins de 35 ans et l'ancienneté moyenne est de 6 ans.

La combinaison de ces deux facteurs est un atout pour le Groupe en termes de vitalité et de capacité d'innovation. La jeunesse des effectifs représente une source d'innovation et de dynamisme permettant de continuer d'assurer le développement du Groupe, les collaborateurs plus âgés (50 et plus), quant à eux favorisent la diffusion de la culture d'entreprise aux plus jeunes.

LE DÉVELOPPEMENT DES COMPÉTENCES ET LA FORMATION AU SERVICE DE L'EXCELLENCE

Le Groupe BGFIBank a à cœur le développement de la compétence de son capital humain. Pour cela, il met en place des programmes de formation ciblés adaptés à l'ensemble de ses collaborateurs managers ou non. Prévenir le risque de rupture de compétences dans les fonctions stratégiques, fidéliser et favoriser l'internationalisation des carrières sont les objectifs visés par cette politique de formation.

Malgré un contexte de pandémie de la Covid19, le Groupe BGFIBank, via BBS, a su démontrer sa résilience en proposant la poursuite des programmes de formation à partir de la plateforme communicative « Microsoft Teams Education ».

Au 31 décembre 2020, 1697 collaborateurs ont suivi au moins une action de formation, soit 77 % de l'effectif global.

LES RELATIONS SOCIALES

Le Groupe BGFIBank est convaincu qu'un dialogue de qualité est un levier d'amélioration de la vie en entreprise. Le Groupe favorise ainsi le dialogue entre les managers et les collaborateurs, mais aussi celui entre la Direction et les représentants du personnel lorsqu'ils existent. Il reconnaît ainsi le droit pour ses collaborateurs d'être représentés, dans le cadre des lois et règlements qui leur sont applicables, par leur syndicat lors des négociations collectives relatives à la relation de travail.

Malgré un contexte de crise, en 2020, l'ensemble des réunions des instances représentatives du personnel, (Comite Permanent de Concertation Economique et Sociale, les Comités Santé et Sécurité au Travail) se sont tenues régulièrement, afin d'apporter des réponses aux questions sociales.

Outres les différents les réunions des organes réglementaires de dialogue social (Comités Permanents de Concertation Economique et Sociale, les Comités Santé et Sécurité au travail, etc.), et afin de maintenir un dialogue permanent et dynamique, plus que nécessaire pendant cette période de crise sanitaire, le Groupe a veillé à la tenue effective, de l'ensemble des événements permettant la cohésion sociale et qui constituent désormais une règle de fonctionnement, notamment :



- **Les teams building** : organisés une fois par an dans chaque filiale du groupe, les teams building sont des moments conviviaux qui permettent aux différents membres d'apprendre à mieux se connaître et à briser les liens hiérarchiques, ils sont source de cohésion d'équipe et de solidarité.
- **Les séminaires métiers** : organisés à l'échelle du groupe, les séminaires métiers sont des rencontres entre différents collaborateurs appartenant au même métier dans les 11 pays d'implantation du groupe qui ont pour objectifs de débattre sur les problèmes spécifiques au métier et d'élaborer des mécanismes permettant de mieux travailler ensemble. Les séminaires métiers permettent de développer une cohésion sociale et un esprit d'appartenance au groupe.
- **Le CEO Meeting** : organisé chaque année, le CEO Meeting rassemble les directeurs généraux des filiales des 11 pays d'implantation du groupe ainsi que les directeurs de fonction. Cette rencontre a pour objectif de disposer d'une plateforme de dialogue unique pour le top management; promouvoir le partage d'expériences et proposer des solutions stratégiques pour accompagner le développement du Groupe
- **Les rencontres « nous-mêmes nous-mêmes »**, soirées Gala organisées chaque fin d'année dans chaque filiale réunissant l'ensemble du personnel au cours de laquelle directeurs et collaborateurs se réjouissent ensemble et apprennent à se connaître.
- **Les journées sport et santé** : journées dédiées aux activités sportives organisées dans chaque filiale. Elles contribuent à la cohésion sociale et au bien-être.
- **Le BGFIDay** : journée annuelle de solidarité organisée dans les 11 pays d'implantation du groupe qui permet aux collaborateurs de participer à des actions de solidarité autour des thématiques liées à l'éducation, la lutte contre la précarité, ou encore la préservation de l'environnement. En 2020 ce sont plus de 754 collaborateurs qui se sont fédérés et ont offert près de 6032 heures de volontariat consacrées à une vingtaine de projets, au bénéfice de plus de 13000 personnes.



Contre toute attente, le contexte de crise sanitaire qui aurait pu être source d'éloignement a plutôt renforcé la cohésion sociale au sein du Groupe. En effet, le fait que tous ces événements ont été organisés en groupe de 30 personnes dans le but de respecter les mesures barrières de luttés contre la covid-19 a permis aux salariés de mieux se connaître et de partager des moments privilégiés.

DES PROGRAMME DE MOBILISATION POUR VALORISER LES COMPÉTENCES INTERNES

Le Groupe BGFIBank à travers sa fondation, a mis en place un programme de mobilisation des salariés qui permet aux collaborateurs de mettre à profit leur temps, leur expérience et leurs compétences, au service de la communauté dans l'ensemble des pays d'implantation du Groupe. Ainsi en 2020, plus de 50 collaborateurs ont pu mettre en valeur leur expérience au travers de deux projets :

- BGFIMentor, qui vise à accompagner un étudiant dans l'élaboration de son projet professionnel, tout au long de sa formation académique.
- Un banquier dans ma classe qui permet aux collaborateurs d'édifier les élèves sur leurs métiers afin de les aider à bâtir leurs parcours de formation.

BGFIBank GUINÉE MET EN PLACE UN COMITÉ DE RÉMUNÉRATION

En 2020, BGFIBank a, en outre, restructuré ses comités de Ressources humaines (comité de gestion des carrières et comité de discipline) tandis qu'un comité de rémunération et d'avancement a vu le jour pour traiter des problématiques en lien avec la rémunération des salariés.



LE RESPECT DE L'ENVIRONNEMENT

Maitriser et réduire l'empreinte environnementale



PRINCIPE 7 : ADOPTER LE PRINCIPE DE PRÉCAUTION FACE AUX PROBLÈMES D'ENVIRONNEMENT ;

PRINCIPE 8 : PRENDRE DES INITIATIVES TENDANT À PROMOUVOIR UNE PLUS GRANDE RESPONSABILITÉ EN MATIÈRE D'ENVIRONNEMENT

PRINCIPE 9 : FAVORISER LA MISE AU POINT ET LA DIFFUSION DE TECHNOLOGIES RESPECTUEUSES DE L'ENVIRONNEMENT.

Dès son adhésion en 2006 au Pacte mondial des Nations unies, le Groupe BGFIBank a fait de la maîtrise de ses impacts environnement son cheval de bataille. Cette prise en compte de la maîtrise de l'impact environnemental est ainsi transcrite dans les documents constructeurs de notre groupe notamment le code de déontologie. Ce code dispose que "Nous avons également compris qu'en tant qu'entreprise citoyenne, nous devons nous soucier de notre environnement. Nos financements doivent intégrer la notion de développement durable. Cette éthique environnementale doit commencer par nous-même, notamment en évitant les gaspillages d'eau, d'électricité, de papier et en respectant les normes de tri des déchets".

14 ans plus tard, la protection de l'environnement fait partie intégrante de la culture maison et est naturellement adoptées par l'ensemble des filiales du groupe.

UN GROUPE ÉCO RESPONSABLE

Le groupe a compris très vite que pour atteindre ses objectifs en matière d'environnement, il fallait l'adhésion et l'implication du personnel. Cette implication passe inévitablement par l'éducation. Depuis 2006, l'ensemble du personnel est sensibilisé au moins 1 fois par ans sur les gestes éco responsable à travers la messagerie interne. Il s'agit d'une rubrique de sensibilisation désignée « Minute QSE » qui permet de maintenir éveillée, la prise de conscience des collaborateurs à l'égard des préoccupations et des enjeux environnementaux locaux et globaux. Les thèmes de sensibilisation de 2020 ont porté, entre autres, sur :

- » L'écologie de bureau (réduction des consommations d'énergie et de papier et gestion déchets)
- » La prise en charge des D3E ;
- » L'impact des déchets plastiques ;
- » Impact des plantes d'intérieur sur la pollution de l'air ;
- » La collecte sélective des déchets ;
- » Les gestes éco responsables dans les lieux d'aisance.

14 ans plus tard la pratique de ces gestes éco-responsable est le b.a.-ba de tous BGFiens. Cette politique d'éducation environnementale cumulée aux modes de consommation durable mises en place depuis 2006 ont porté leurs fruits. En 2019 et 2020, la tendance générale des indicateurs de consommation des ressources est à la baisse preuve que le groupe contribue activement à minimiser les consommations de ressources.



En 2020, les mesures mises en place pour limiter la propagation de la covid-19, parmi lesquelles : le réaménagement des horaires de travail, le télétravail, la conduite des réunions via la plateforme "Microsoft Teams", etc. ont également contribué à la réduction significative des impacts environnementaux.



BGFIBank GABON RENOUVELLE LA CERTIFICATION DE SON SYSTÈME DE MANAGEMENT ISO 14001 VERSION 2015



C'est à l'issue d'un audit de suivi réalisé entre les 30 novembre et 3 décembre 2020 que BGFIBank Gabon a réussi le challenge du maintien de ses trois certificats ISO, dont l'ISO 14001 certifiant son Système de Management environnemental.



BGFIBank CAMEROUN ORGANISE UNE FORMATION SUR LES ACHATS RESPONSABLES

L'engagement du Groupe BGFIBank pour l'environnement se retrouve également dans sa politique des achats qui stipule, dans ses principes directeurs que "La Fonction stratégique des achats accompagne BGFIBank dans les quatre axes du projet d'Entreprise, en soutenant sa croissance et son leadership dans l'efficacité de la dépense, la sécurisation des achats et le respect des exigences QSE dans nos actes d'achat".



En 2020 la filiale du groupe au Cameroun a organisé une formation sur les achats responsables à l'endroit des acheteurs et des acteurs du processus achats (logistique, projets) et une sensibilisation des prestataires externes, à travers l'intégration de l'exigence du respect des normes environnementales dans les contrats et cahiers des charges des appels d'offre.



LA LUTTE CONTRE LA CORRUPTION :

La maîtrise des risques



PRINCIPE 10 : LUTTER CONTRE LA CORRUPTION SOUS TOUTES SES FORMES, Y COMPRIS L'EXTORSION DE FONDS ET LES POTS-DE-VIN.

En raison de sa taille, de la diversité de ses métiers et de la forte extension de son implantation à l'étranger, le Groupe BGFIBank est confronté à un risque majeur en termes de blanchiment de capitaux et de financement du terrorisme. Cette diversité financière et géographique fait que le groupe est également confronté au risque de contagion et d'atteinte à la réputation si une seule de ses entités venait à être impliquée dans une affaire de blanchiment ou de financement du terrorisme.



L'ORGANISATION DU CONTRÔLE INTERNE

Le dispositif de contrôle interne au sein du Groupe BGFIBank est, conformément à la réglementation, constitué de deux niveaux de contrôle :

- le contrôle de premier niveau (1er et 2e échelon) assuré par les fonctions opérationnelles et hiérarchiques, les fonctions de Gestion des risques, Contrôle permanent, Conformité, Sécurité des systèmes d'information et Contrôle comptable ;
- le contrôle de second niveau assuré par la fonction Audit interne, et garant du dispositif de contrôle interne à l'échelle du groupe.

L'organisation du contrôle interne du Groupe BGFIBank repose sur cinq principes :

PRINCIPE N°1 : RESPONSABILITÉ, OBJECTIFS ET POUVOIRS

La maîtrise des risques et l'atteinte des objectifs stratégiques fixés relèvent d'abord de la responsabilité des opérationnels. Le dispositif de contrôle interne comprend, à leur niveau, des mesures organisationnelles appropriées, notamment en termes de séparation des tâches et des contrôles (autocontrôles et contrôles hiérarchiques). Le contrôle interne est l'affaire de chacun, quel que soit son niveau et ses responsabilités. Chaque collaborateur exerce, non seulement un contrôle sur les activités placées sous sa responsabilité, mais a aussi un devoir d'alerte sur tout dysfonctionnement ou carence dont il a connaissance*. Les responsabilités et les objectifs des acteurs qui participent au contrôle sont clairement définis et communiqués. L'octroi des pouvoirs est approuvé par le conseil d'administration et leur exercice fait l'objet de limites fixées et encadrées par des procédures précises.

PRINCIPE N°2 : INDÉPENDANCE - FONCTIONNEMENT EN FILÈRES

Les fonctions de contrôle sont organisées en filières rattachées hiérarchiquement à la direction générale et fonctionnellement à leurs conseils d'administration. Cependant, elles maintiennent un lien fonctionnel fort avec les référents de BGFI Holding Corporation.

Les responsables de l'Audit interne, des Risques et de la Conformité sont rattachés fonctionnellement au conseil d'administration qui les nomme et les révoque.

L'identité des responsables des fonctions de contrôle est communiquée aux régulateurs.

Il ne peut y avoir d'ingérence de la part de l'organe exécutif de nature à compromettre l'indépendance opérationnelle de l'Audit interne et des autres fonctions de contrôle.

PRINCIPE N°3 : EXHAUSTIVITÉ

Le dispositif de contrôle interne est exhaustif. Il s'applique aux risques de toute nature, identifiés ou non, et à toutes les entités du Groupe BGFIBank, sans exception et avec le même degré d'exigence. Il s'étend à l'externalisation de prestations de services ou d'autres tâches opérationnelles essentielles ou importantes, dans les conditions prévues par la réglementation.



Le contrôle interne est traçable.

Il s'appuie sur des procédures écrites, conformes aux standards édictés par BGFH Holding Corporation, et sur des pistes d'audit.

Le dispositif de contrôle interne est l'objet d'une gouvernance appropriée, associant ses différents acteurs et couvrant ses différents aspects (mesures organisationnelles, surveillance et pilotage des dispositifs, circulation d'informations, exploitation des contrôles, etc.). Les comités de Coordination de Contrôle interne, les comités des Risques et de la Conformité et les comités d'Audit en sont des instruments privilégiés.



PRINCIPE N°4 : IMPARTIALITÉ ET OBJECTIVITÉ - SÉPARATION ENTRE LES FONCTIONS DE PRISE DE RISQUES ET LES FONCTIONS DE CONTRÔLE

La maîtrise des risques repose sur une stricte séparation des tâches. Le dispositif de contrôle interne repose sur des mesures organisationnelles appropriées intégrant une stricte séparation des tâches. Celle-ci s'exerce entre l'origination et l'exécution des opérations, leur comptabilisation et leur règlement, et leur contrôle. Elle se traduit aussi par la mise en place de fonctions de contrôle spécialisées et par une distinction nette entre les dispositifs de contrôle permanent et de contrôle périodique.

Les travaux des corps de contrôle sont réalisés en toute impartialité et objectivité.

PRINCIPE N°5 : ADÉQUATION DES MOYENS

Le dispositif de maîtrise des risques est proportionnel à leur intensité ; il peut nécessiter une pluralité de contrôles, voire un « deuxième regard ».

Les moyens mis à disposition des fonctions de contrôle sont proportionnels aux risques encourus et évalués par le comité d'Audit et de Contrôle interne, et le comité des Risques.

Les responsables de l'Audit interne, des Risques et de la Conformité possèdent des moyens et des ressources qui leur confèrent une autonomie suffisante pour la réalisation du plan annuel d'audit.

LE BILAN 2020 EN MATIÈRE DE CONTRÔLE INTERNE ET DE MAÎTRISE DES RISQUES



L'exercice 2020 a été marqué, au niveau groupe, par le renforcement du dispositif de contrôle interne et de la supervision des filiales au travers de :

- la mise en œuvre efficace des dispositifs de préservation des actifs du Groupe BGFIBank et d'exploitation des opportunités relativement à la crise sanitaire (Covid19) ;
- l'élargissement du périmètre d'intervention des fonctions Gestion des risques, Contrôle permanent et Sécurité des systèmes d'information ;
- la mise en place de nouvelles politiques en vue de mieux circonscrire les risques et l'adoption d'un manuel d'audit interne Groupe ;
- le déploiement et la mise en place dans toutes les filiales de l'ensemble des modules de l'outil de système intégré de gestion des risques (processus, gestion des risques, contrôle permanent, incidents et plans d'actions)
- la maîtrise des risques au centre de la mesure de la performance des filiales au sein du Groupe
- le renforcement des dispositifs de contrôle des activités externalisées dans le respect des obligations réglementaires ;
- la réduction significative du niveau de pertes opérationnelles en considération des dispositions mises en place ;
- le renforcement de la sécurité des systèmes d'information ayant conduit à ne pas enregistrer de pertes d'actifs informationnels et financiers à travers notamment :
 - la définition de la politique cadre de sécurité des systèmes d'information et des standards de sécurité Groupe ;
 - la définition du corpus documentaire standard de management de la sécurité des systèmes d'information ;
- l'élaboration et le déploiement d'un référentiel des risques et de contrôles qui recense et procure une description des principaux risques et contrôles de 1er et 2e niveaux ;
- le renforcement du processus d'identification des points de contrôle et des plans de contrôle permanent ;
- l'amélioration du corpus d'indicateurs et tableaux de bord de sécurité à remonter aux différents niveaux de gouvernance et de gestion de la sécurité à l'échelle du groupe ;
- le renforcement de la documentation des activités des filiales Risques et Contrôle permanent à l'échelle du groupe;
- la mise en place d'un dispositif de réalisation des missions d'audit à distance en raison du contexte de crise sanitaire.

Au cours de l'exercice 2020, les relations avec les organes de supervision ont été régulières et soutenues. Les principaux échanges ont porté sur :

- la tenue, le 4 décembre 2020, de la 3e réunion du collège des superviseurs du Groupe BGFIBank ;
- les missions de vérification des régulateurs sur les entités suivantes : BGFIBank Congo en mars 2020, BGFIBank Gabon en août 2020, BGFIBank Guinée équatoriale en décembre 2020 et BGFIBank Madagascar en novembre 2020.

BGFIBank RDC OBTIENT LA CERTIFICATION AML3000 POUR LA LUTTE CONTRE LE BLANCHIMENT ET LE FINANCEMENT DU TERRORISME (LAB/FT)



BGFIBank est la première banque en RDC et l'une des rares d'Afrique subsaharienne à obtenir la certification AML 30000®, norme internationale conçue pour lutter contre le blanchiment des capitaux et le financement du terrorisme (LAB/FT). Mise en place en 2017, la norme AML 30000 est l'une des certifications financières internationales les plus rigoureuses ainsi que la première à être spécifiquement adaptée à la lutte contre le blanchiment d'argent et le financement du terrorisme. La certification de BGFIBank RDC est basée sur les exigences et les meilleures pratiques à l'échelle internationale, en matière de lutte contre le blanchiment d'argent et le financement du terrorisme (e.g. GAFI); le standard s'articule précisément autour des risques et accorde un intérêt particulier à l'effectivité des dispositifs LAB/FT. Elle intervient également après l'évaluation réalisée par le GABAC en 2020 dans ses pays membres, parmi lesquels figure la RDC.

BGFIBank CÔTE D'IVOIRE OBTIENT LA NOTE A+ DE L'AGENCE DE NOTATION PANAFRICAINNE BLOOMFIELD



L'agence Bloomfield Investment Corporation, une agence de notation financière a attribué à BGFIBANK Côte d'Ivoire à l'issue d'une évaluation, un A+ le 27 février 2020. Cette note, la plus élevée attribuée par l'agence de notation au terme d'un audit rigoureux de 2 mois, traduit la bonne résilience de la banque, dans le cadre des risques à long terme, et A- dans celui des risques à court terme.



BGFIBank GABON RENFORCE SA FONCTION RISQUE

Plus encore qu'en temps normal, la gestion des risques a nécessité une vigilance stricte en 2020. Raison pour laquelle la banque a également renforcé cette fonction. La gestion efficace des risques a permis de préserver la richesse créée par la banque, en d'identifiant et adressant les principaux risques clés et ceux induits par les incertitudes nées du contexte de crise sanitaire qui prévaut depuis fin 2019 qui a drainé de toute opération et mettre en place les dispositifs appropriés pour en limiter l'impact

Depuis la déclaration de la pandémie COVID-19 au Gabon en mars 2020, BGFIBank Gabon a mis en place des mesures organisationnelles et Opérationnelles en vue d'assurer, en cette période de crise sanitaire et économique, la continuité de ses activités et limiter le risque de contagion des clients et des collaborateurs. Ainsi, deux comités ont été mis en place : Le Comité de sauvegarde des actifs et le Comité de gestion des opportunités.

• Comité de sauvegarde des actifs (COSAUVACT) :

Ce comité avait en charge de :

- Surveiller la sécurité des systèmes d'information,
- Assurer le contrôle accru du traitement des opérations nationales, internationales, monétiques et télématiques,
- Garantir le contrôle et la sincérité de la comptabilité,
- Veiller à la bonne utilisation de la trésorerie,
- Surveiller le portefeuille crédits conformément à la Directive de Gestion des Crédits COVID-19 N/HCO/PDG/DN/MB/0059/03/2020 du 25 mars 2020 Assurer l'efficacité de la dépense par une baisse des frais généraux,
- Réviser les dépenses d'investissements.

Ce Comité dont le secrétariat est assuré par la Direction des Risques et la Direction de l'Audit Interne, se réunit une (1) fois par semaine et fait une revue de la situation et de l'efficacité du déploiement des mesures prises.

• Comité de Gestion des Opportunités :

Ce Comité a en charge la préparation de l'après COVID-19. Il assure la performance nécessaire pour garantir la pérennité de BGFIBank Gabon. Le Comité se réunit 1 fois par semaine.

FINATRA RENFORCE LES COMPÉTENCES DE SON PERSONNEL SUR LE CONTROLE ET LA GESTION DES RISQUES

En 2020, Finatra a organisé une formation en ligne pour ses corps de contrôle, sur l'acquisition ou le renforcement des compétences en matière de gestion et contrôle des risques et, pour l'équipe commerciale, sur les différents schémas de financement aux particuliers et aux entreprises.





BGFIBank

votre partenaire pour l'avenir

Restons connectés !

Suivez-nous sur les réseaux sociaux



retrouvez-nous aussi sur gabon.groupebgfibank.com

COPYRIGHT © 2021 BGFI Bank Gabon

BGFI Bank Gabon. 1295, boulevard de l'Indépendance B.P. 2253 Libreville